

Resultaten van het onderzoek naar het welbevinden van hoogbegaafde volwassenen (18+).



Ik ben hoogbegaafd!
Doeft jezelf te zijn en doe je makkelijker.

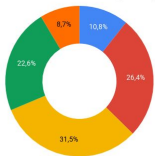
Dit onderzoek is bedacht, opgesteld, uitgevoerd en afgerond met dit verslag door Willem Wind, eigenaar van <https://ikbenhoogbegaafd.nl>. Dit verslag is gepubliceerd op 18 februari 2019.

Samenvatting

Een kwart procent (0,25%) van de doelgroep ofwel 699 mensen hebben de vragenlijst ingevuld. Dat maakt dat dit onderzoek weinig kan onthullen over de grote groep van 275.000 volwassen hoogbegaafden.

Het is wel zo dat een gevarieerd publiek de vragen heeft beantwoord en dat ik alle soorten hoogbegaafden er wel in terug zie. De respondenten werken op hoog en op laag niveau, het zijn iets meer vrouwen, ze hebben diverse leeftijden en ze zijn in de kast en uit de kast en wat daar tussenin zit. De variatie is goed en lijkt de doelgroep wel te dekken.

Hoe schat u uw welbevinden in? 1=erg slecht, 5=prima.



Het welbevinden van de hoogbegaafde volwassenen varieert van slecht tot prima, wederom in ongeveer drie gelijke delen. De initiële vraag: “Als je klaar bent met school, kun je doen wat je wilt. Dan wordt het leven veel leuker!”, kan beantwoord worden met een ‘nee!’. Het maakt niet veel uit. Dat kan tot een conclusie leiden als: “Ook volwassenen merken de weerstand die bestaat tegen hoogbegaafdheid” of een conclusie als: “Het hoort bij hoogbegaafd-zijn”. Iets voor nader onderzoek, lijkt me.

De brongegevens

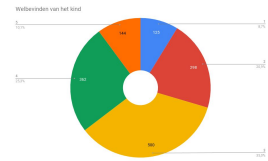
De antwoorden van de respondenten, de ruwe data, downloadt u via deze link:

<https://ikbenhoogbegaafd.nl/wp-content/uploads/2019/02/Antwoorden-van-het-onderzoek-naar-het-welbevinden-van-hoogbegaafde-volwassenen.xlsx>

De intro en de 8 vragen heb ik via screenprint als PNG-plaatjes geplaatst in dit verslag.

Intro

Dit onderzoek is uitgevoerd naar aanleiding van het onderzoek naar [het welbevinden van hoogbegaafde kinderen](#). Hieruit bleek dat het gemiddelde welbevinden noch goed noch slecht is. De vraag is dan of dit zich ook doorzet in het volwassen leven. Wordt het later beter voor onze kinderen of kunnen we hen niet voorhouden: "Als je klaar bent met school, kun je doen wat je wilt. Dan wordt het leven veel leuker!".



Het onderzoek is gestart half oktober 2018 en gestopt op 1 januari 2019. Via social media en de website ikbenhoogbegaafd.nl zijn er vele oproepen gedaan om de acht vragen te beantwoorden. Ook binnen Mensa is deze oproep gedaan.

Het resultaat is dat 699 respondenten de vragen hebben beantwoord. Van de circa 275.000 hoogbegaafde volwassenen in Nederland is dit 0,25%. Een zeer klein percentage waardoor de resultaten minder waarde hebben en ze bekeken moeten worden vanuit deze cijfers. De respons op het onderzoek naar het welbevinden van hoogbegaafde kinderen was 3%. Een veel betere score.

De vragen inclusief de respons

De intro van de vragenlijst

Onderzoek naar het welbevinden van hoogbegaafde volwassenen

Onderzoek naar het welbevinden bij het functioneren in de maatschappij, van hoogbegaafde volwassenen.

Gebruikte definitie: Iemand is hoogbegaafd als die scoort bij de top 2% op een standaard IQ-test.

Meer informatie over dit onderzoek vindt u op www.ikbenhoogbegaafd.nl/onderzoek-welbevinden-volwassenen

Deze vragenlijst vult u anoniem in.

TIP: Als geen antwoord exact klopt, vink dan het antwoord aan dat het dichtst in de buurt is.

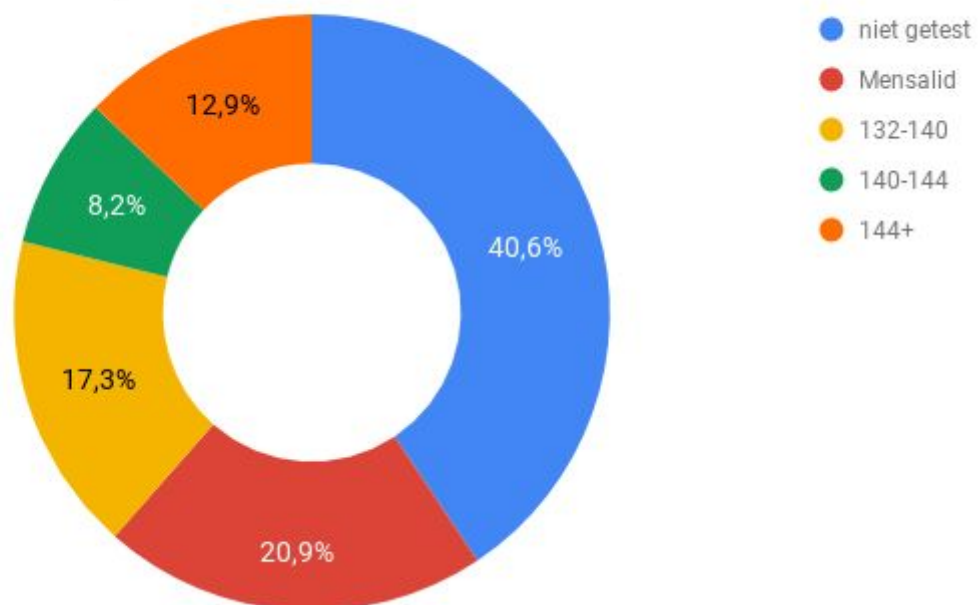
Vraag 1

Bent u getest op uw IQ of wat is uw IQ-score? *

- Ik ben lid van Mensa
- Nee, ik ben (nog) niet getest op mijn IQ. Ik ben (waarschijnlijk) hoogbegaafd.
- Ja, ik scoorde tussen 132 tot 140
- Ja, ik scoorde tussen 140 tot 144
- Ja, ik scoorde hoger dan 144

Antwoorden

Bent u getest op uw IQ of wat is uw IQ-score?



Opvallend is de grote groep hoogbegaafden die niet getest is. Zij vermoeden (sterk), hoogbegaafd te zijn.

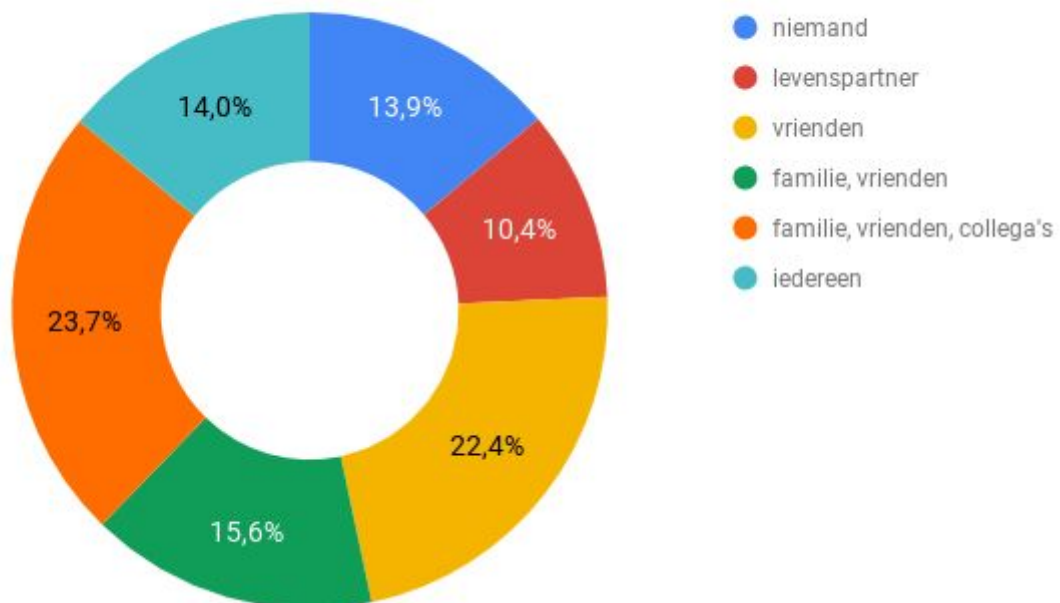
Vraag 2

Hoogbegaafde kinderen zijn na een IQ-test meestal al 'uit de kast' voor ze het *
zelf weten. Hoogbegaafde volwassenen hebben het meer zelf in de hand.
Hoe ver bent u al 'uit de kast'? Kies het meest passende antwoord.

- Niemand weet dat ik hoogbegaafd ben
- Alleen mijn levenspartner weet het
- Enkele goede vrienden weten dat ik hoogbegaafd ben
- Mijn familie en vrienden weten dat ik hoogbegaafd ben
- Sommige mensen op mijn werk (of bij een uitkeringsinstantie) weten naast mijn familie en vrienden, dat ik hoogbeg...
- (Bijna) iedereen die me kent, weet dat ik hoogbegaafd ben

Antwoorden

Hoe ver bent u "uit de kast"?



Opvallend is dat een kwart meldt dat vrijwel niemand het weet dat ze hoogbegaafd zijn. De ene helft van de andere driekwart heeft het in kleine kring verteld en de andere helft heeft iedereen verteld dat hij of zij hoogbegaafd is.

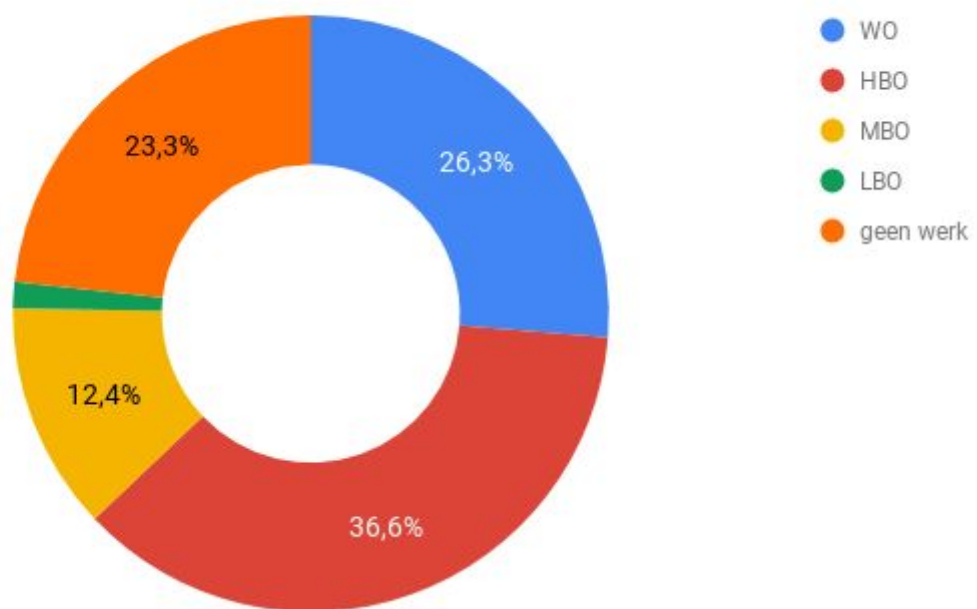
Vraag 3

Met 'werken' wordt een activiteit bedoeld, die u uitvoert voor meer dan 20 uur/week en waarmee u een inkomen genereert. Op welk niveau werkt u momenteel? Kijk hierbij naar de meest gebruikelijke vooropleiding voor het werk wat u doet. Ik werk ... *

- op WO niveau
- op HBO niveau
- op MBO niveau
- op LBO niveau
- momenteel niet

Antwoorden

Op welk niveau werkt u?



Opvallend is dat het merendeel van de respondenten, 63%, werkt op HBO- of WO-niveau.

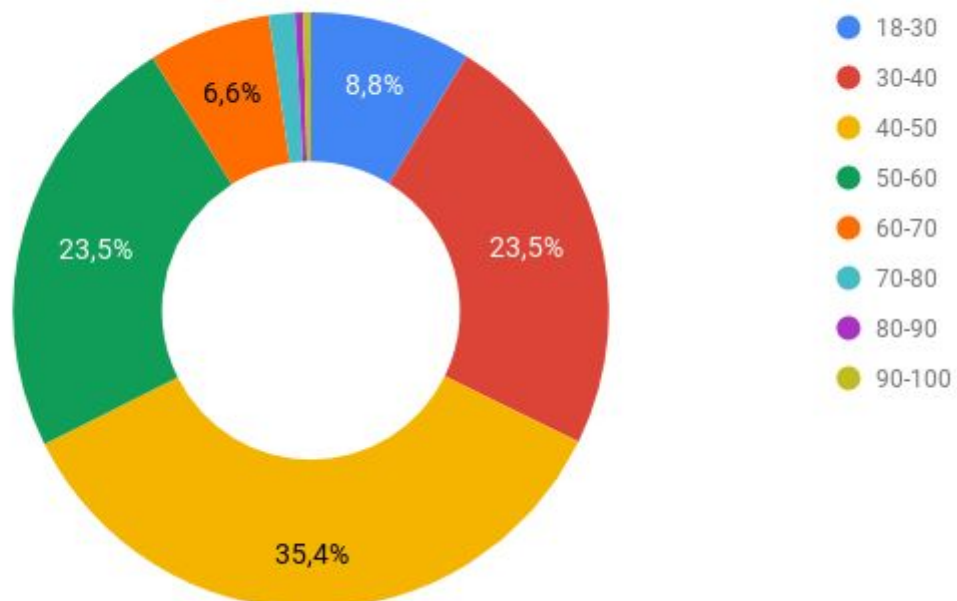
Vraag 4

In welke leeftijdscategorie valt u? *

1. 18 tot 30 jaar
2. 30 tot 40 jaar
3. 40 tot 50 jaar
4. 50 tot 60 jaar
5. 60 tot 70 jaar
6. 70 tot 80 jaar
7. 80 tot 90 jaar
8. 90 tot 100 jaar

Antwoorden

In welke leeftijdscategorie valt u?



Opvallend is dat de 40-50 jarigen zeer ruim vertegenwoordigd zijn.

Vraag 5

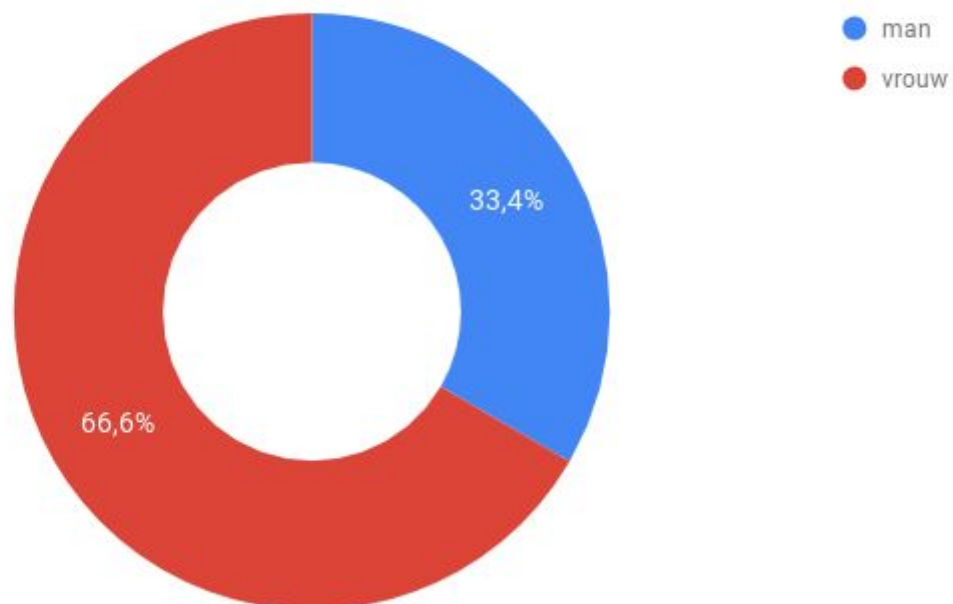
Bent u een man of een vrouw ? *

ik ben een man

ik ben een vrouw

Antwoorden

Bent u een man of een vrouw ?



Opvallend is dat er meer vrouwen de vragen hebben ingevuld dan mannen. Kan het zijn dat het kleuterjuf-syndroom een negatief effect heeft op de integratie van hoogbegaafden in de samenleving?

Het kleuterjuf-syndroom wordt in het onderwijs gebruikt om aan te duiden dat, hoe onterecht ook, werk gedaan door meestal vrouwen, veel minder serieus wordt genomen dan werk dat door meestal mannen wordt gedaan. En als een beroepsgroep door steeds meer vrouwen wordt bevolkt, dat dan de status van dit beroep (sterk) daalt. Zoals bij de kleuterjuffen al vele jaren geldt.

PS. in de hoogbegaafden-wereld zijn in ruime meerderheid, de vrouwen actief. Als coaches en/of bestuurders van organisaties. Speelt hier ook het kleuterjuf-syndroom mee in de beoordeling door de maatschappij wat hoogbegaafdheid is en welke effecten dat heeft op een mens?

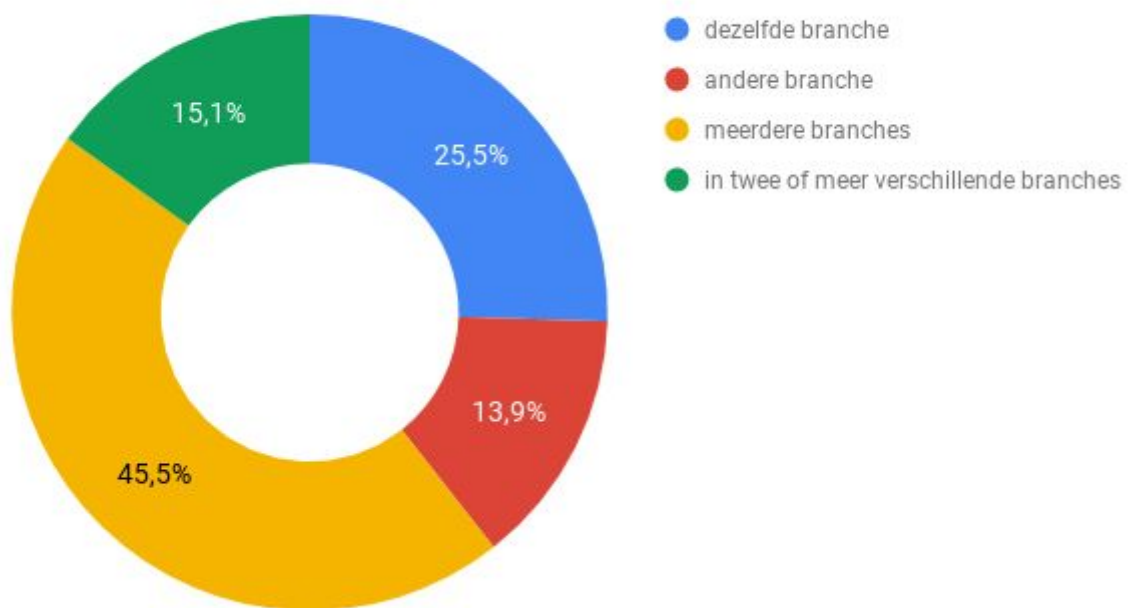
Vraag 6

Bent u vaak van branche veranderd? *

- Ik werk nog steeds in dezelfde branche
- Ik heb eerder in een andere branche gewerkt
- Ik heb in meerdere branches gewerkt
- Ik werk momenteel in twee of meer verschillende branches

Antwoorden

Bent u vaak van branche veranderd?



Opvallend is dat 75% heeft gewerkt in diverse branches. De mobiliteit tussen branches is groot.

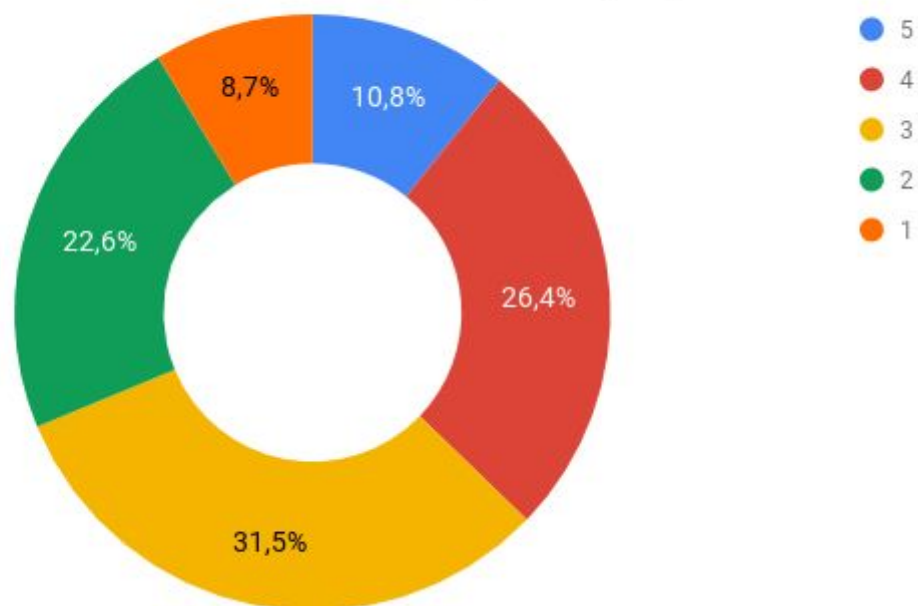
Vraag 7

Hoe schat u uw welbevinden in. Voelt u zich op uw plaats binnen de maatschappij? Op een schaal van 1-5 waarbij 1 erg slecht is en 5 prima is? *

1. 1
2. 2
3. 3
4. 4
5. 5

Antwoorden

Hoe schat u uw welbevinden in? 1=erg slecht, 5=prima.



Opvallend is dat ook hier de groep respondenten uiteen valt in derden. 37% vindt het eigen welbevinden redelijk tot prima, 32% schat diens welbevinden in als neutraal en 31% vindt het slecht tot erg slecht.

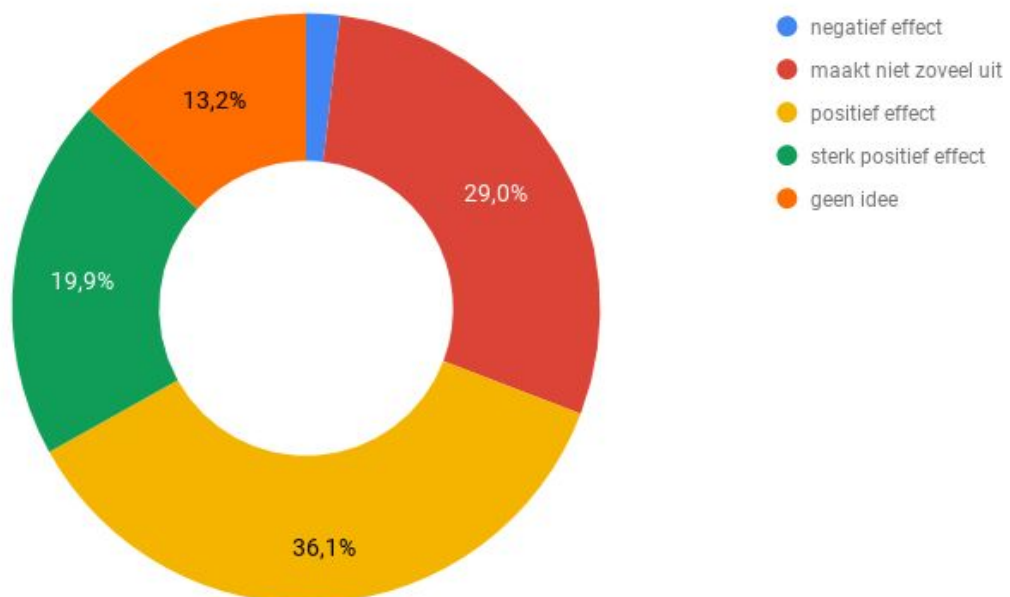
Vraag 8

Wat zou het effect kunnen zijn op uw welbevinden, als hoogbegaafdheid (nog) meer als iets positiefs wordt gevonden in de maatschappij? *

- Dat zal een negatief effect hebben op mijn welbevinden
- Dat maakt voor mij niet zoveel uit
- Dat zal een positief effect hebben op mijn welbevinden
- Dat zal een sterk positief effect hebben op mijn welbevinden
- Ik heb geen idee

Antwoorden

Wat zou het effect kunnen zijn op uw welbevinden, als hoogbegaafdheid (nog) meer als iets positiefs wordt gevonden in de maatschappij?

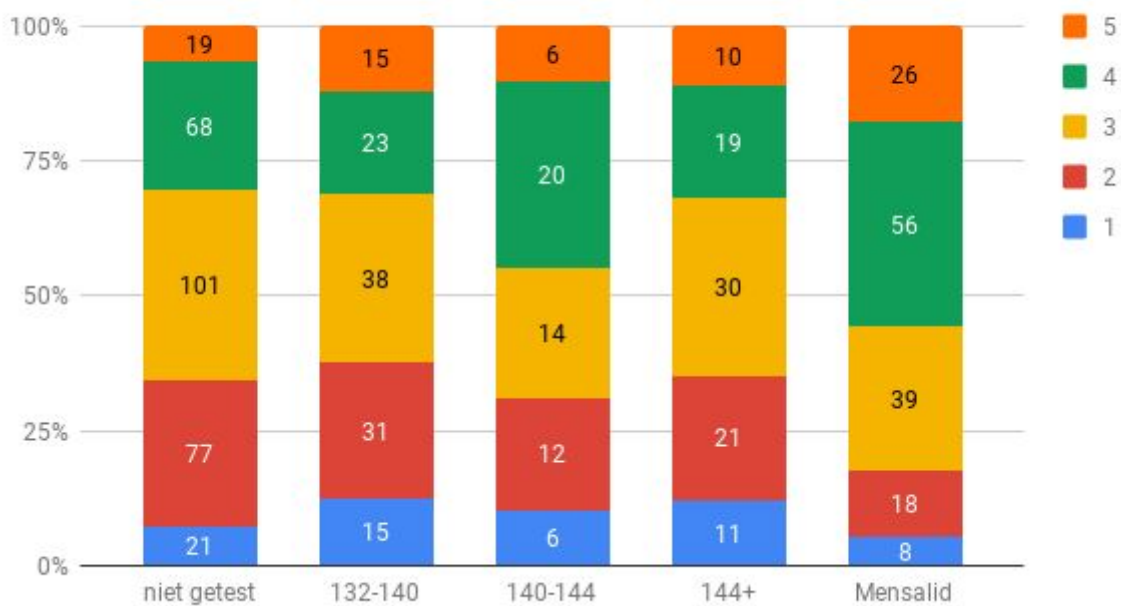


Opvallend is meer dan de helft van de respondenten een (sterk) positief effect verwacht als hoogbegaafdheid meer positief wordt bevonden in de maatschappij.

De relaties tussen het welbevinden en de andere vragen

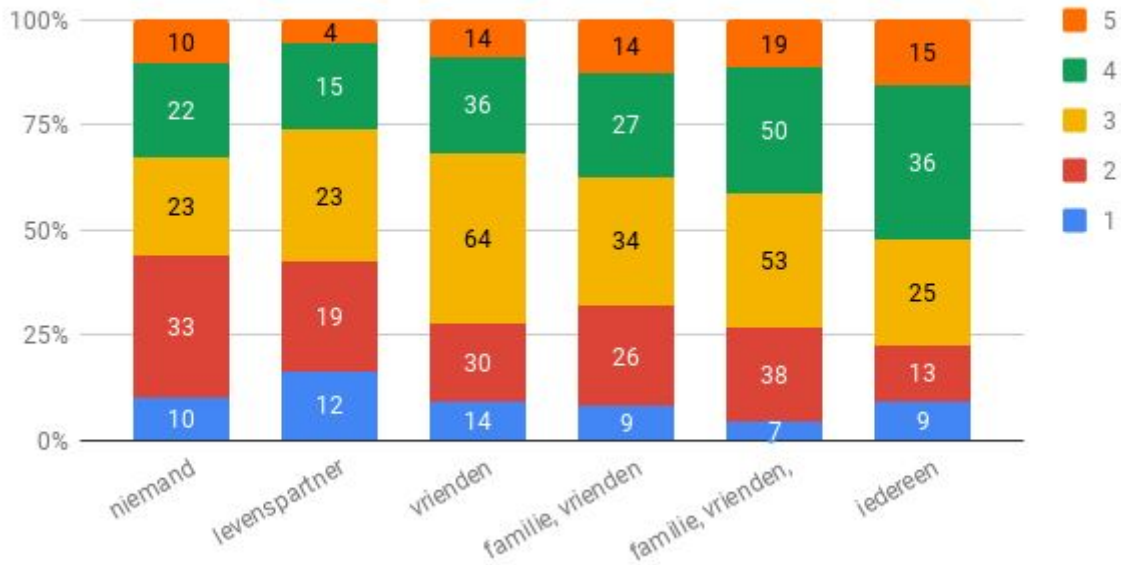
Het welbevinden wordt aangegeven op een schaal van 1-5 waarbij 1 erg slecht is en 5 prima is.

Welbevinden <> IQ



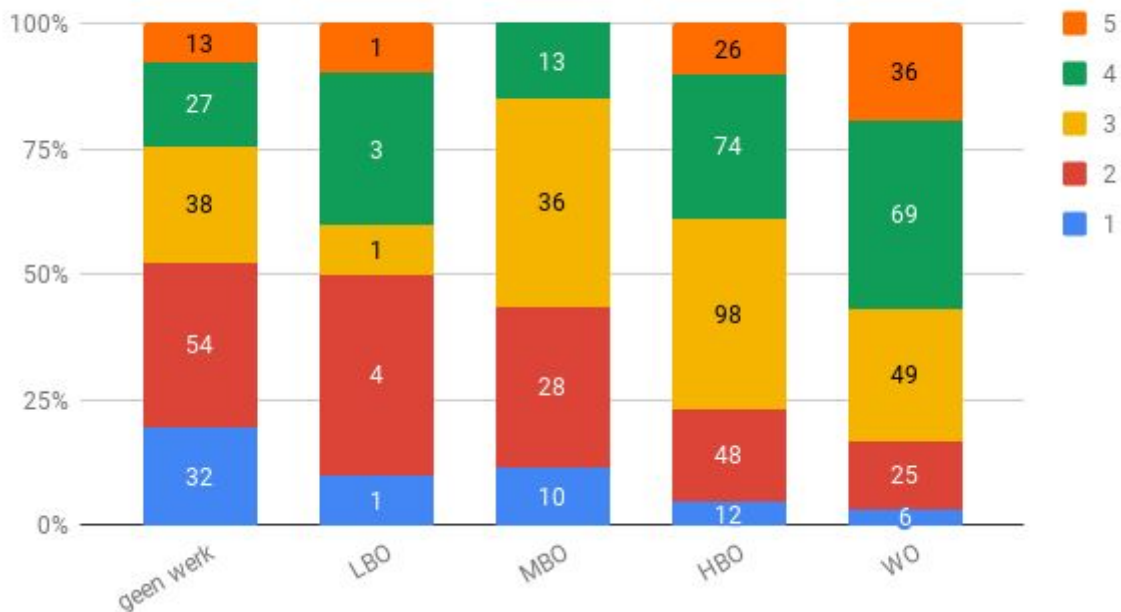
Opvallend is dat meer dan de helft van 'Mensa-leden' hoogbegaafdheid als redelijk tot prima ervaart in het leven. Dit kan een bias zijn vanwege groepsvorming in een vereniging. Niet klagen binnen de vereniging over hoogbegaafd-zijn en 'we zijn geen patiëntenvereniging!'.

Welbevinden <> uit de kast zijn



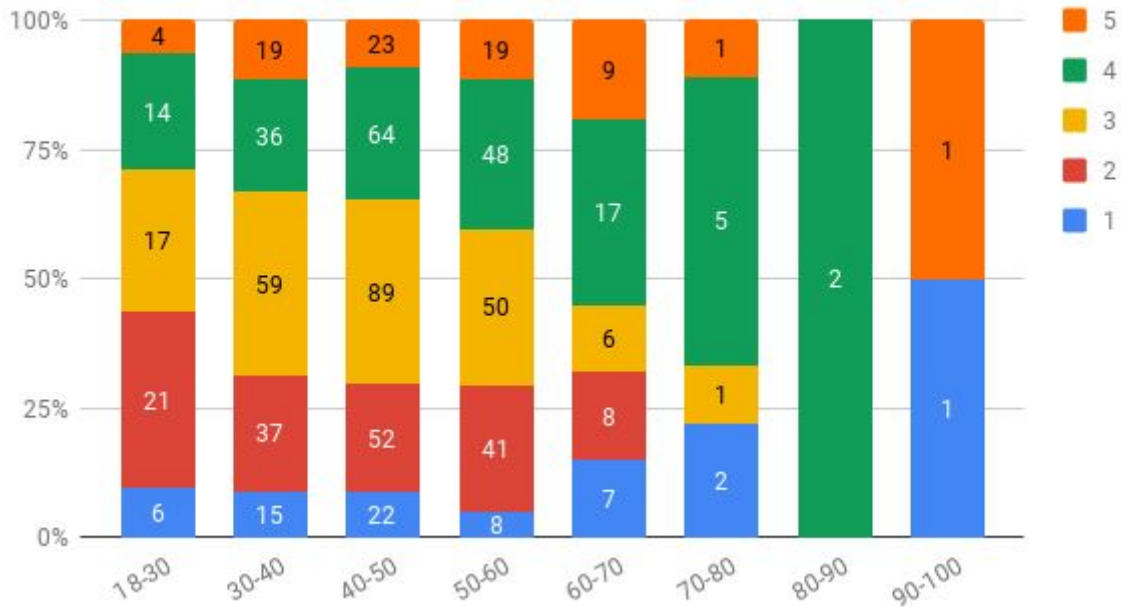
Opvallend is dat het welbevinden verbetert naarmate iemand meer uit de kast gekomen is.

Welbevinden <> werkniveau



Opvallend is dat het welbevinden (sterk) verbetert naarmate men werk verricht op een hoger niveau. Geen werk hebben maakt mensen ongelukkiger.

Welbevinden <> leeftijdsgroep



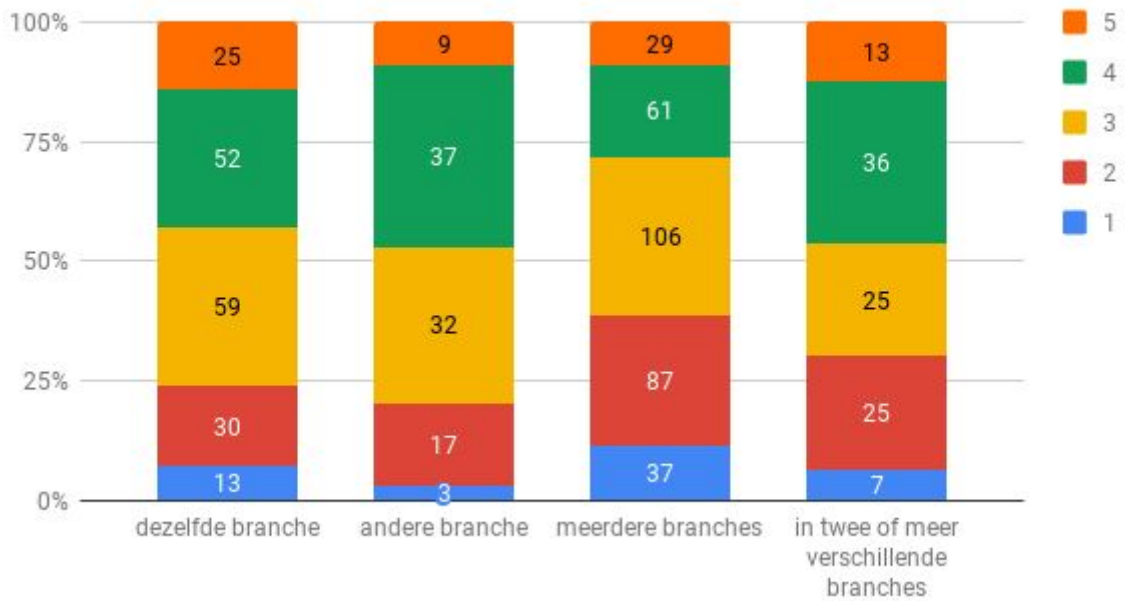
Opvallend is dat het welbevinden iets verbetert naarmate men ouder wordt. Je kunt ook denken dat met de leeftijd, de afhankelijkheid van anderen afneemt in werk en relatie. En dat deze 'desinteresse' in andermans mening het eigen welbevinden verhoogt. Ouder dan 80 is het leven best wel goed. Wellicht omdat het leven dan nog kort is?

Welbevinden <> geslacht



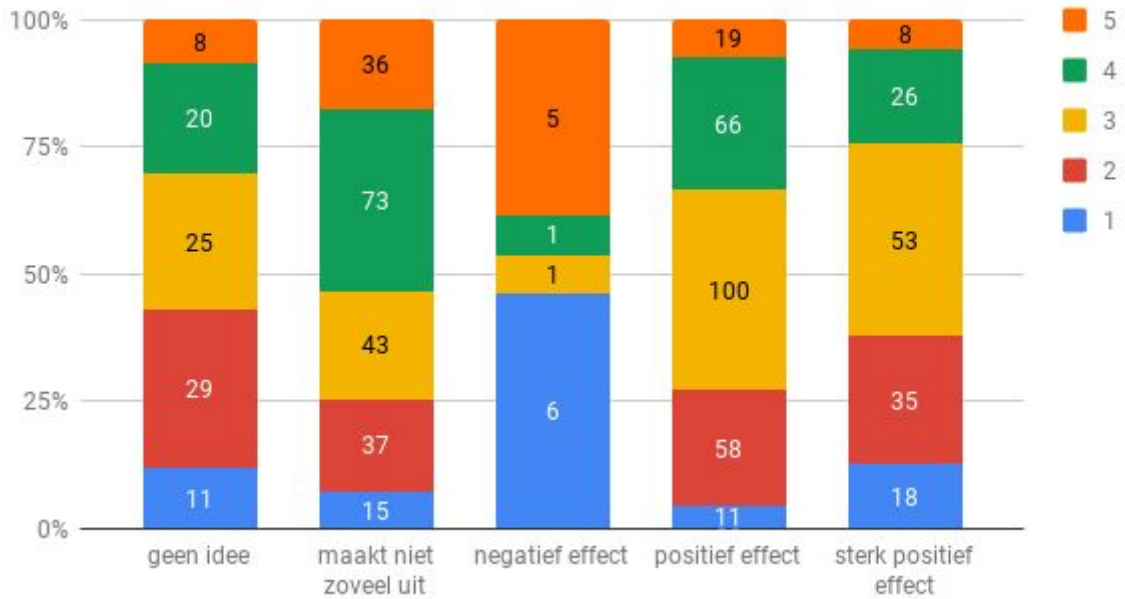
Opvallend is dat er maar weinig verschil is tussen de beide sexen betreffende het eigen welbevinden. Vrouwen zijn wel iets minder tevreden.

Welbevinden <> branches



Opvallend is dat het welbevinden niet beter wordt naarmate men in meerdere branches aan het werk gaat. Overstappen naar een andere branche levert niet (veel) meer welbevinden op.

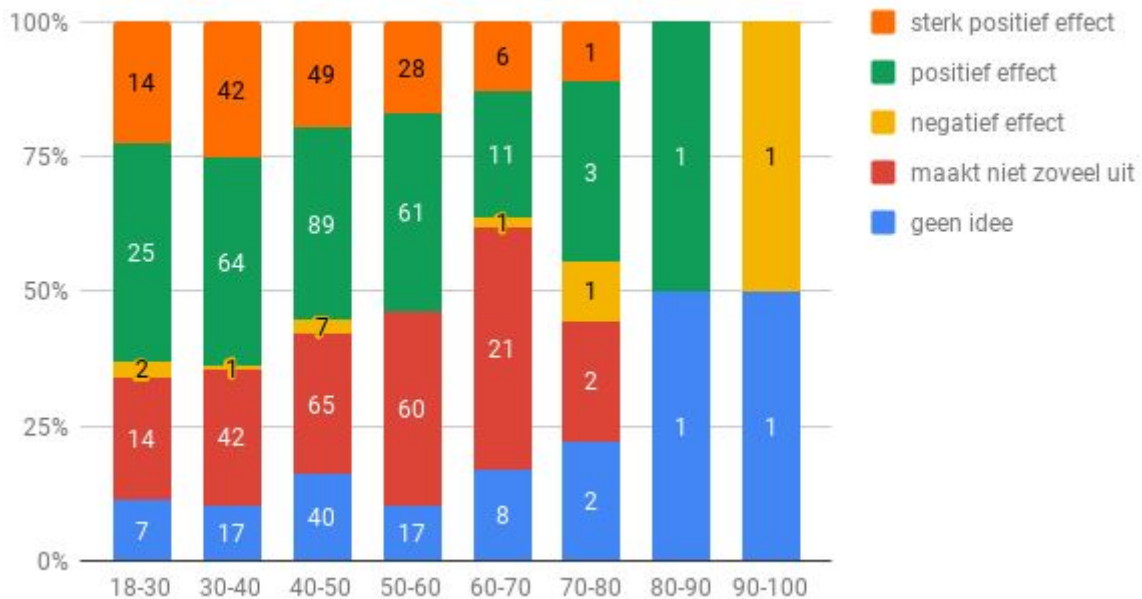
Welbevinden <> effect



Opvallend is dat er weinig verband te zien is tussen het eigen welbevinden en het verwachte effect van een meer positieve houding van de maatschappij op hoogbegaafdheid. De doelgroep is verdeeld op dit vlak.

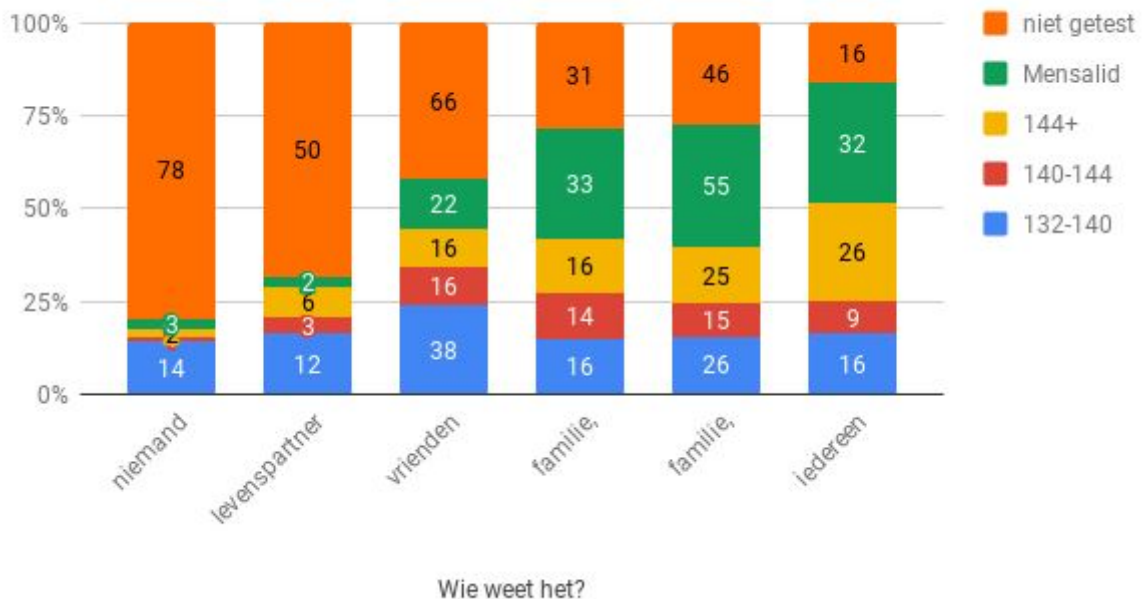
Diverse relaties tussen antwoorden

Leeftijdsgroep <> effect



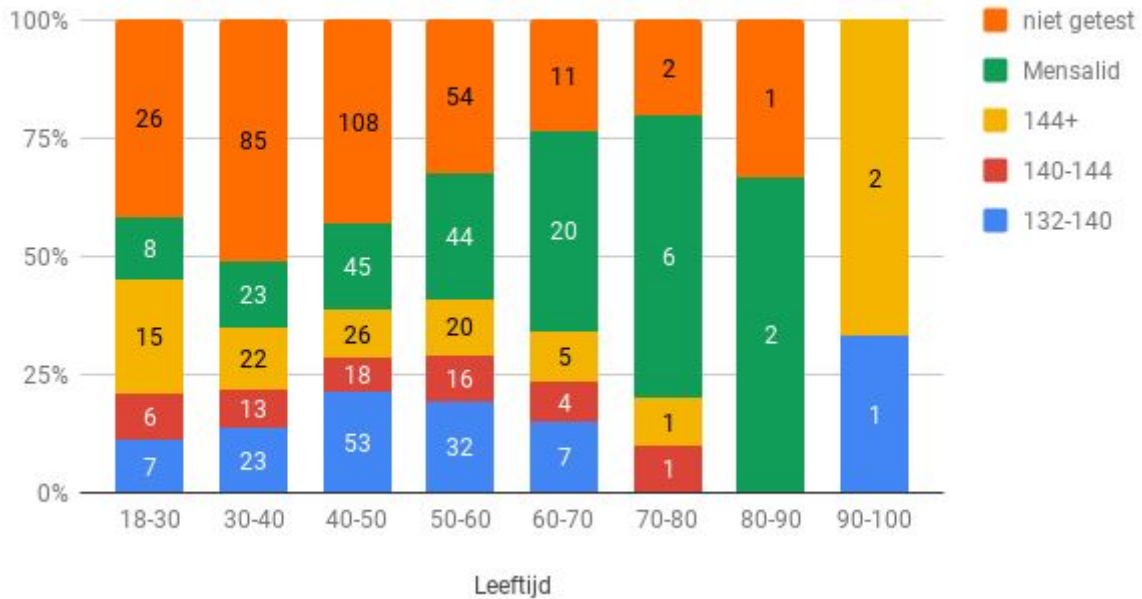
Opvallend is dat hoe ouder men is, men een positief effect, van een meer positieve houding tov hoogbegaafdheid, lager inschat. Het maakt niet zoveel uit, leren ze wellicht uit hun leven.

Relatie tussen bekendheid en getest zijn



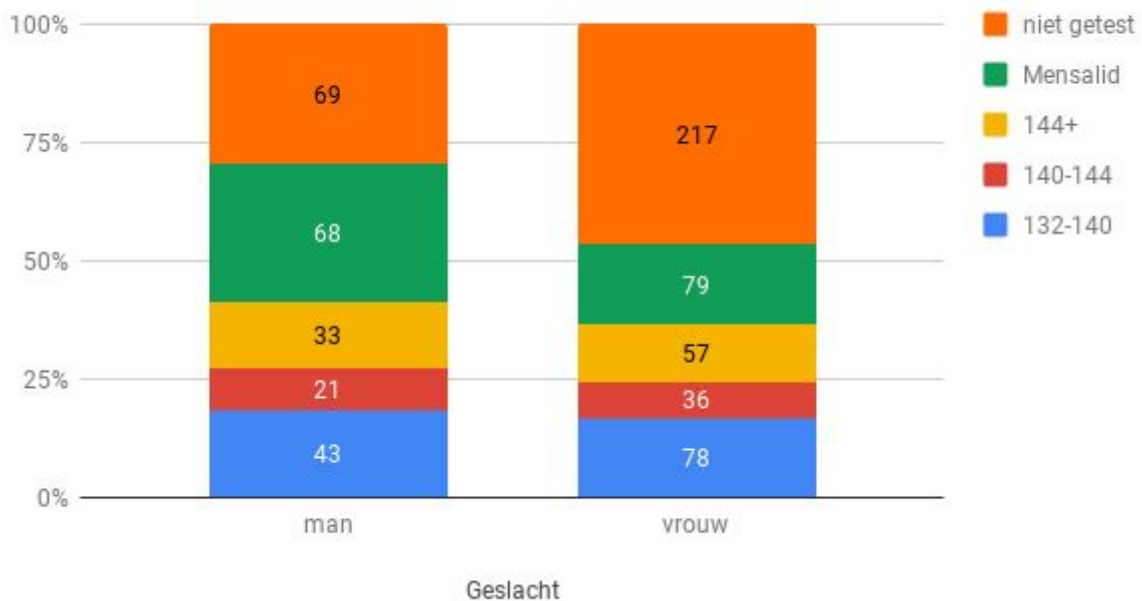
Opvallend is dat er een sterk verband lijkt te zijn tussen getest zijn en bekend zijn als hoogbegaafde. Het lijkt er op dat getest worden van belang is voor het uit de kast komen. Wellicht is 'bewijs' in de vorm van een IQ-test van groter belang dan ik dacht.

Relatie tussen leeftijd en getest zijn



Opvallend is dat veel van de jongere mensen niet getest zijn. En dat in een maatschappij waarin alles getest wordt op elke leeftijd. Op school en bij sollicitaties.

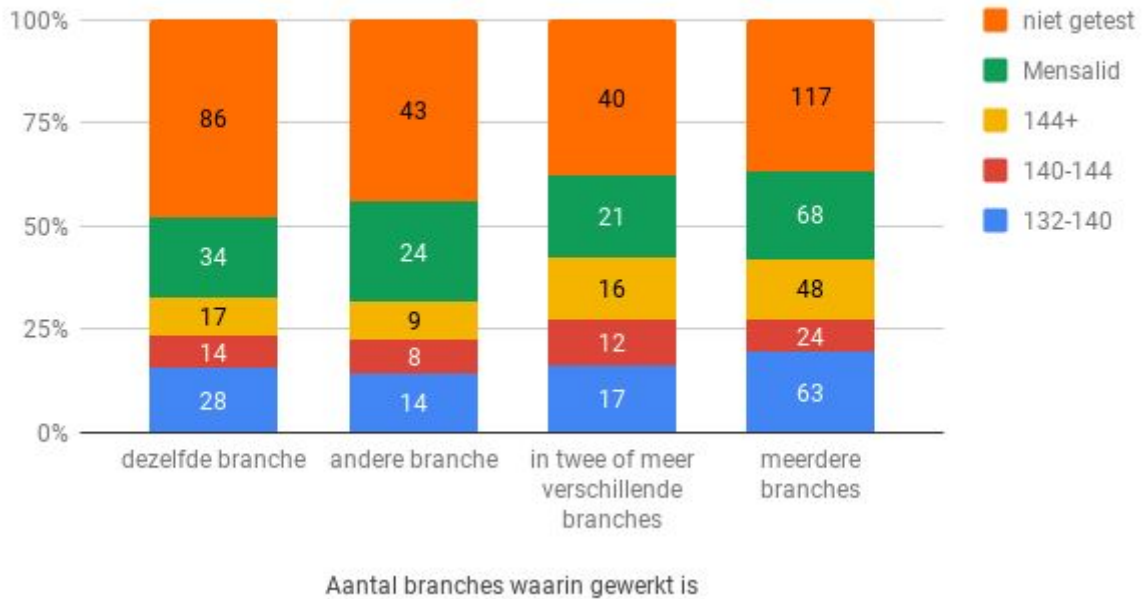
Relatie tussen geslacht en getest zijn



Opvallend is dat meer mannen lid zijn van Mensa dan vrouwen bij de respondenten. En dat bijna de helft van de vrouwelijke respondenten niet getest is. Kan het zijn dat de IQ-test teveel gericht is op mannen?

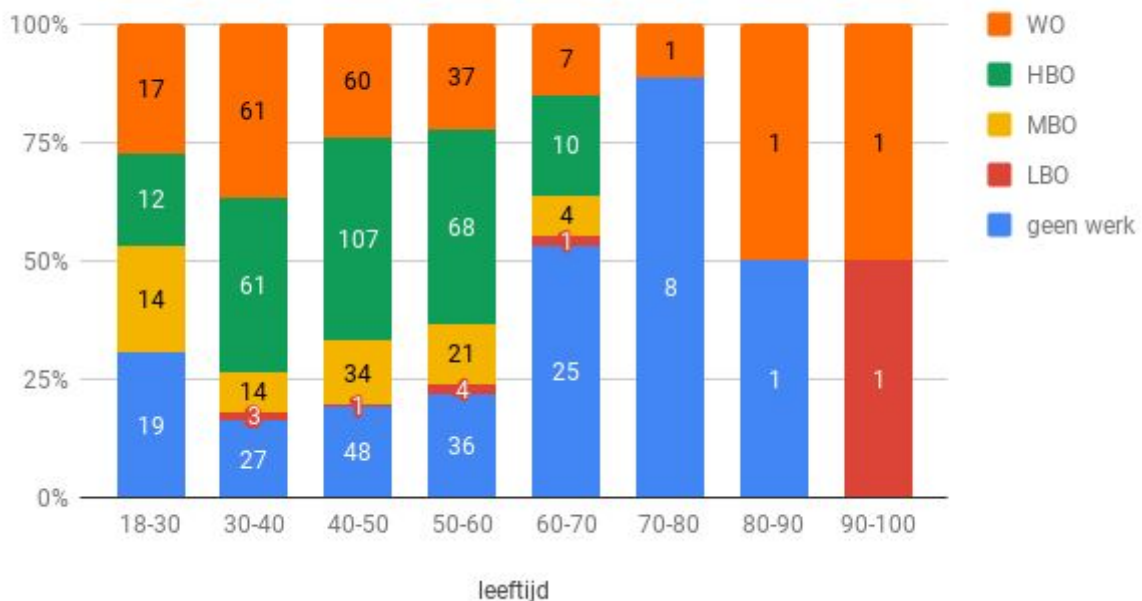
De verdelingen tussen de verschillende IQ-groepen is wel redelijk gelijk tussen de mannen en vrouwen.

Relatie tussen aantal branches en getest zijn



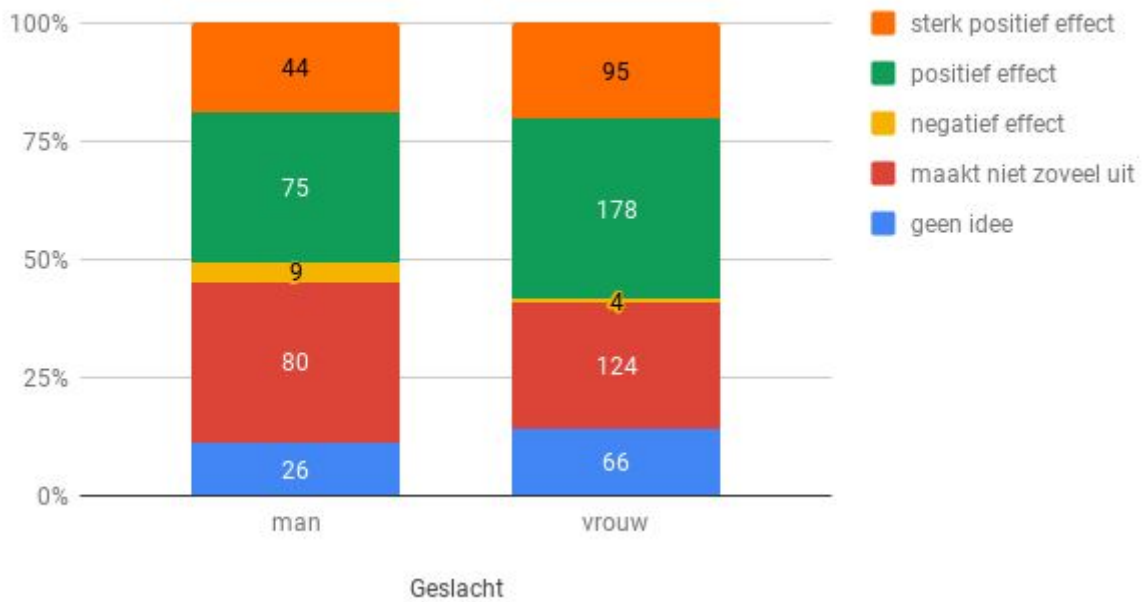
Opvallend is dat bij werken in verschillende branches meer mensen getest worden. Waarschijnlijk gebeurt dit bij sollicitaties.

Relatie tussen leeftijd en werkniveau



Opvallend is dat werklozen een vrij grote groep vormen bij de respondenten. Daarbij dient aangetekend te worden dat werkloos-zijn niet altijd onvrijwillig is.

Relatie tussen geslacht en een verwacht effect



Opvallend is dat het geslacht niet uitmaakt in de verwachtingen die men heeft als hoogbegaafdheid positiever gevonden wordt in de maatschappij. De vrouwen zijn wel iets positiever.

Tot slot

Andere relaties heb ik ook bekeken. Omdat hier niets bijzonders uit kwam heb ik deze niet opgenomen in dit verslag. Mocht u een relatie willen bekijken dan kunt u mbv de ruwe data deze relaties in een grafiek zichtbaar maken.

Willem Wind.